

**RAPPORT ANNUEL DES MANDATAIRES  
DU SYNDICAT INTERCOMMUNAL DE L'UNION  
ADMINISTRATEURS d'Idéha  
*ANNEE 2018***

**Mandataires :**

Mesdames MARBOEUF, VARESCHARD, VOIDEY

Messieurs DEFRASNE, FRAISSE, PASSIER, TOULOT.

**1 - RAPPORT SUR LA GESTION**

**a) Patrimoine**

Au cours de l'exercice 2018, Idéha a livré :

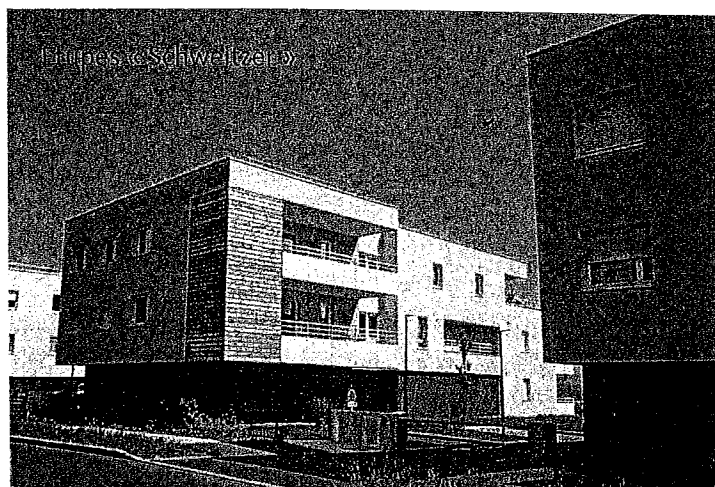
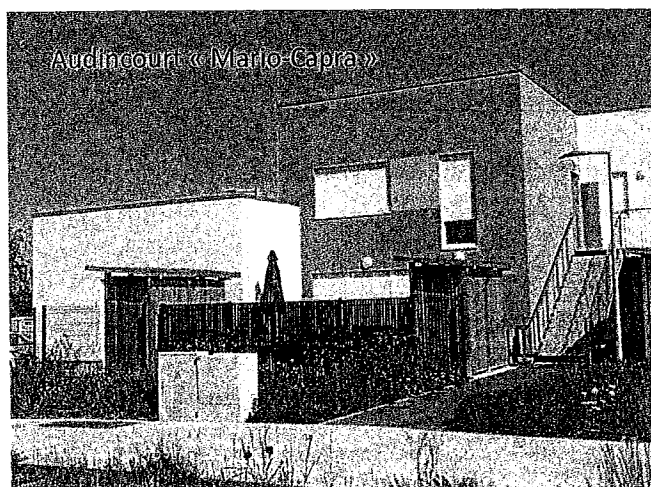
- Audincourt « Résidence Mario Capra », 9 logements (6 PLUS – 3 PLAI),
- Etupes « Schweitzer », 16 logements (16 PLUS),
- Montbéliard, 4 Passerelle Aimé Césaire, 20 logements en VEFA,

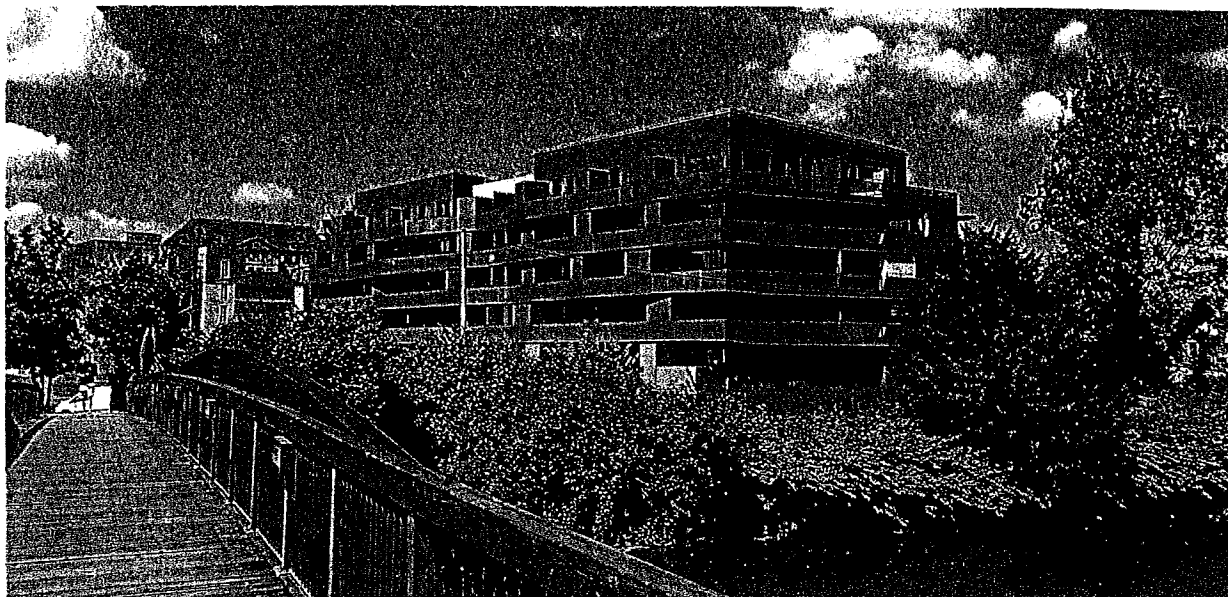
représentant un total de 45 logements.

Elle a également réhabilité 243 logements sur les patrimoines suivants :

- |                             |               |
|-----------------------------|---------------|
| - Gray « Revon »            | 30 logements  |
| - Valentigney « La Novie »  | 56 logements  |
| - Valentigney « Villedieu » | 6 logements   |
| - Montbéliard « Donzelot »  | 116 logements |
| - Sochaux « Thévenot »      | 35 logements. |

Ainsi, au 31 décembre 2018, le patrimoine géré est de **3 174** logements, **1 104** garages sur 26 communes.





Montbéliard, Résidence « Aimé Césaire »

## **b) Gestion locative**

### **Occupation du parc :**

- Attributions : **471** nouveaux clients, (557 en 2017)
- Taux de vacance du parc disponible : **5,37 %** (5,26 % en 2017)
- Vacance technique : **6,54 %**
- Taux de rotation : **13,95 %**
- Taux d'impayés : **1,08 %** du quittancement.

### **Aides, accompagnement des familles :**

Le Fonds de Solidarité Logement (F.S.L.) est intervenu pour aider **26** familles au cours de l'année 2018.

Ces sollicitations ont permis à celles-ci d'obtenir des prêts et aides non remboursables pour un montant de **16 070 €**.

Les interventions pour l'année 2018 représentent un montant de **4 420,27 €** au titre du Fonds d'Aide au Relogement et à la Garantie.

La participation au F.S.L., quant à elle, s'élève à **13 150 €** pour le Doubs et **300 €** pour la Haute-Saône.

En ce qui concerne Action Logement, son intervention est de **47 518,91 €**.

D'autre part, **3** ménages ont été suivis dans le cadre d'une mesure classique d'Accompagnement Social lié au logement et aucun dans le cadre d'une mesure d'Accompagnement Social Personnalisé (MASP II) lié au logement.

Sur les **471** ménages entrant en 2018 :

- **43** ont bénéficié d'une garantie de paiement des loyers et charges par un organisme extérieur (Action Logement),
- et **4** ont bénéficié d'une garantie dans le cadre du Fonds d'Aide au Relogement et à la Garantie (FSL-Conseil Départemental).

### **Protocole "Loi de cohésion sociale" :**

**10** ménages bénéficient en 2018 d'un protocole de ce type permettant l'apurement de la dette et, à terme, la signature d'un nouveau bail. Parmi ces protocoles, **7** ont été signés en 2018.

En 2018, 9 nouveaux baux avec des « locataires » qui étaient occupants sans droit, ni titre, ont été signés suite au solde de leur dette.

- Nombre de ménages occupants sans droit ni titre au 31 décembre 2018 : **32** (idem 2017).
- Plans d'apurement mis en place : **185** familles présentes sur le patrimoine (sans compter les plans d'apurement sur les régularisations de charges) (- 2).
- Plans Banque de France mis en place : **17** familles (idem 2017).
- Effacement de dettes : **11** familles pour **22 418 €** (-8).
- Commandements de payer délivrés : **97** (+ 22).
- Ménages assignés en résiliation de bail : **47** (- 18).
- Expulsions réalisées : **6** (1 sur les communes d'Arc-les-Gray, Audincourt et Montbéliard et 3 à Valentigney) (- 4)



Valentigney « Villedieu »



Gray « Revon »

#### Détail de l'occupation du parc par communes :

Communes	Nombre de logements	Nombre d'entrées en 2018	Taux de rotation (%)	Vacance totale	Taux de vacance totale (%)	Taux de vacance du parc disponible (%)
AIBRE	15	3	6.7	0	0	0
ARC-LES-GRAY	103	22	21.4	9	8.7	8.7
AUDINCOURT	389	65	16.7	23	5.9	5.9
BAUME-LES-DAMES	108	20	22.2	7	6.5	6.5
COLOMBIER-FONTAINE	59	13	15.2	4	6.7	6.7
DAMPIERRE LES BOIS	28	6	14.3	0	0	0
ETUPES	275	45	11.6	21	7.6	7.6
GRAY	30	16	6.7	0	0	0
GRAND-CHARMONT	77	15	18.2	0	0	0
HERIMONCOURT	26	7	23.08	0	0	0
L'ISLE-SUR-LE-DOUBS	58	5	8.6	1	1.7	1.7
LE RUSSEY	9	3	33.3	0	0	0
MAICHE	56	8	17.86	5	8.9	8.9
MONTBELIARD	407	84	16.7	14	3.4	3.4
MORTEAU	91	15	9.8	0	0	0
PONTARLIER	206	24	11.2	5	2.4	1.5
SAINTE-SUZANNE	73	11	12.3	0	0	0
SELONCOURT	62	7	12.9	1	1.6	1.6
SOCHAUX	565	48	9.7	151	26.5	2.6
VALENTIGNEY	355	28	12.7	83	23.4	10.4
VIEUX-CHARMONT	27	8	29.6	0	0	0
VILLERS-LE-LAC	47	9	25.5	2	4.3	4.3
VOUJEAUCOURT	76	3	3.9	44	57.9	0

### **c) Développement du patrimoine**

#### **Investissements locatifs 2018 :**

Idéha a réalisé pour **4 452 k€** d'investissements locatifs.

#### **Perspectives :**

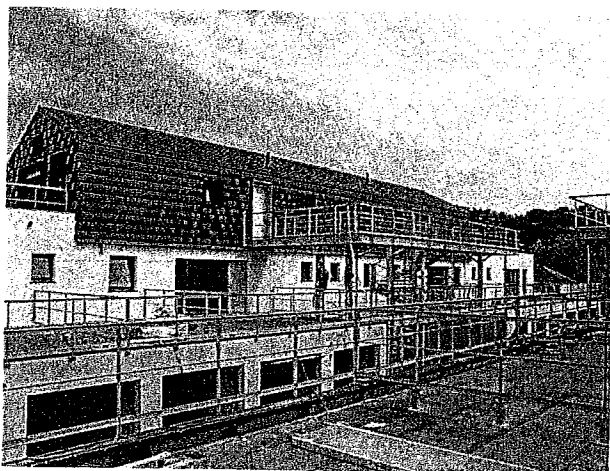
En 2019, 5 opérations seront en chantier correspondant à 70 logements.

20 logements à Voujeaucourt « Les Jardins du Moulin 2 » seront livrés en septembre 2019.

Les 50 autres logements seront mis en service en 2020 et 2021.

#### **Programmes de construction en phase de réalisation :**

- **Voujeaucourt « Les Jardins du Moulin 2 »** : construction de 20 logements collectifs. Livraison septembre 2019.
- **Héricourt, Résidence « Organdis 2 »** : construction de 14 logements collectifs en VEFA. La SCI et en liquidation judiciaire. Dossier en procédure judiciaire, la livraison n'est pas prévue avant 2021.



Voujeaucourt « Les Jardins du Moulin 2 »



Voujeaucourt « Le Moulin »

### **d) Valorisation du patrimoine**

#### **Réhabilitation et renouvellement urbain :**

En 2018, Idéha a investi **2 443 k€** pour l'amélioration du patrimoine (réhabilitation).

**243** logements réhabilités ont été terminés cette année :

- 30 logements à Gray « Revon »,
- 56 logements à Valentigney « La Novie »,
- 6 logements à Valentigney « Villedieu »,
- 116 logements à Montbéliard « Donzelot »,
- 35 logements à Sochaux « Thévenot ».

#### **Programmes de réhabilitation en phase de réalisation :**

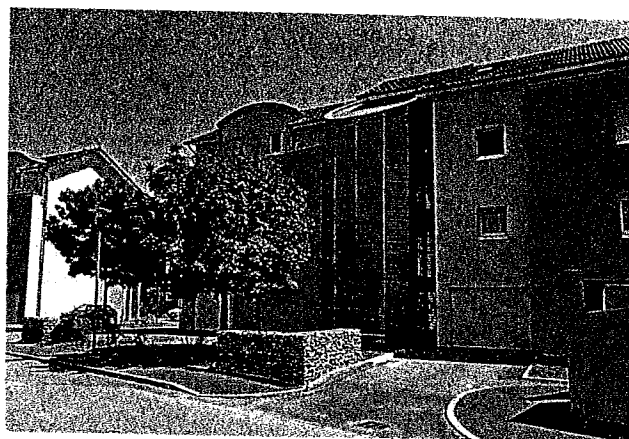
- **Voujeaucourt « Le Moulin »** :  
Opération de réhabilitation de 20 logements dont mise en accessibilité et restructuration complète de logements (salle de bain, cuisine).

## Maintenance :

En 2018, Idéha a effectué **3 177 k€** de travaux de maintenance dont **1 981 k€** de travaux d'entretien et de remplacement d'équipement sur son patrimoine et **1 196 k€** de création ou remplacement de composants.

Il s'agit d'une part des interventions d'entretien courant et de gros entretien, et, d'autre part, de travaux de gros équipements.

**32 %** des dépenses se situent dans les logements pour notamment la remise en état de ceux-ci pour la relocation.



Sochaux « Thévenot »

## Liste des travaux de Gros Entretien réalisés en 2018

### Ville d'Arc-Les-Gray

- Hôtel de Ville :
  - Remplacement revêtement de sols dans montées d'escalier
  - Installation de globes à LED

2 597.76 €

### Ville d'Audincourt

- Les Prés :
  - Création d'un cheminement du hall au local poubelles
- Le Montanot :
  - Réfection cabines d'ascenseur
  - Abandon branchements gaz
  - Remplacement robinetterie de la 1<sup>ère</sup> tranche
- Le Ruisseau :
  - Remise à niveau éclairage extérieur, pose panneaux d'affichage

3 152.51 €

3 121,80 €

13 482.00 €

23 279.30 €

10 994,87 €

### Ville de Baume-les-Dames

- Bassenne :
  - Elagage
- Bütterlin :
  - Elagage
- Finances :
  - Travaux d'entretien sur la couverture
  - Remplacement réchauffeur huile et purge huile sur appareils hydrauliques

181,15 €

1 006,86 €

3 761.99 €

2 692.59 €

### Ville d'Etupes

- Alsace :
  - Remplacement robinetterie
- Les Chailles :
  - Elagage

4 314,20 €

1 440,00 €

- Le Grand Cerisier	
▪ Travaux de peinture du local poubelles	1 413,50 €
- Vosges-Jura-Pyrénées	
▪ Aménagement ventilations hautes et basses	2 363,24 €

#### Ville de Grand-Charmont

- Clos des Pins :	
▪ Elagage	7 200,00 €
▪ Peinture des murets de l'entrée	870,00 €
▪ Nettoyage balcons, escalier, installation de panneaux d'affichage dans montées d'escalier	4 887,00 €
- Bataille :	
▪ Elagage	600,00 €
▪ Traitement des infiltrations en façade, révision toiture étanchéité, reprise des balcons	3 707,87 €
- Minima Domus :	
▪ Elagage	3 000,00 €
- Pierre de Calx :	
▪ Création d'un local poubelles avec accès par badge	7 125,59 €

#### Ville de Montbéliard

- La Chiffogne :	
▪ Reprise de nez de marche en plastique	5 814,88 €
- Les Hauts du Comté :	
▪ Pose de potelets anti-stationnement côté gauche de l'entrée des garages de l'immeuble	372,00 €
- Les Neufs Moulins :	
▪ Elagage	6 732,00 €
- Passage de la Fleur :	
▪ Peinture montée d'escalier et hall	5 473,34 €

#### Ville de Morteau

- Douane :	
▪ Remplacement des deux portes d'entrée en bois	7 137,90 €
- Trépied :	
▪ Elagage	780,00 €

#### Ville de Pontarlier

- Berlioz :	
▪ Installation globes à LED, installation potelets pour réguler le stationnement sauvage	6 209,28 €

#### Ville de Sainte-Suzanne

- Stade :	
▪ Elagage	1 800,00 €
▪ Remplacement chaudières	1 834,80 €

#### Ville de Seloncourt

- Coteau Piegot :	
▪ Fermeture sous-faces toitures, nettoyage sols/soubassements	3 003,00 €

#### Ville de Sochaux

- Graviers :	
▪ Remplacement réchauffeur huile et purge huile sur appareils hydrauliques	30 063,00 €
- Thévenot :	
▪ Ravalement de façades des collectifs	45 509,51 €

#### Ville de Valentigney

- César Franck :	
▪ Elagage	7 200,00 €
- Les Cerisiers :	
▪ Elagage	720,00 €
- Pézole:	
▪ Elagage	12 648,00 €

#### Ville de Villers-Le-Lac

- Rang :	
▪ Elagage	660,00 €
- Verdun :	
▪ Elagage	1 152,00 €

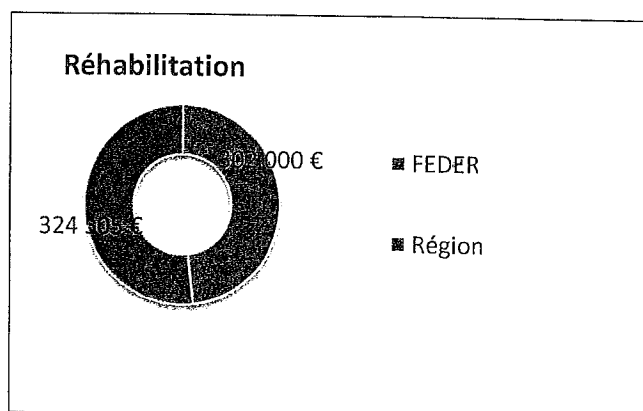
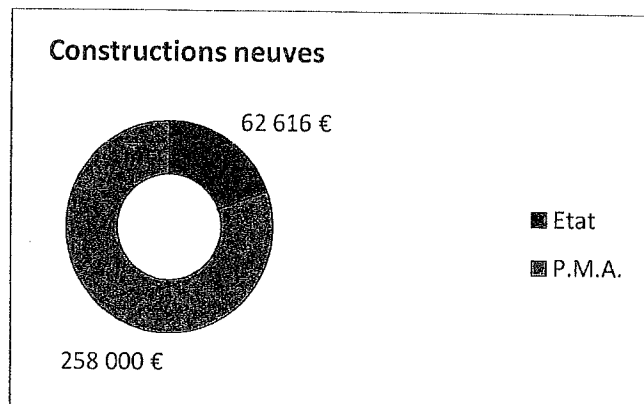
#### **REMISE EN ETAT DES LOGEMENTS VACANTS :**

COMMUNES	PEINTURE/NETTOYAGE CLOISON/FAIENCE		SOLS		ACOUSTIQUE		PLOMBERIE	
	Nbre de logts	MONTANT	Nbre de logts	MONTANT	Nbre de logts	MONTANT	Nbre de logts	MONTANT
AIBRE	2	5 929,98 €	1	129,36 €			2	
ARC-LES-GRAY	11	32 928,74 €	5	3 238,53 €			4	943,05 €
AUDINCOURT	38	99 962,81 €	15	18 150,69 €	1	3 821,51 €	7	6 355,12 €
BAUME-LES-DAMES	16	51 967,96 €	9	11 133,84 €			17	4 142,34 €
COLOMBIER FONTAINE	7	16 330,64 €	3	2 960,43 €			5	1 606,18 €
DAMPIERRE LES BOIS	1	1 350,64 €	1	313,70 €				
ETUPES	16	51 207,63 €	11	16 550,49 €			8	3 448,31 €
GRAND-CHARMONT	7	13 535,78 €	2	3 550,68 €			1	557,72 €
GOUMOIS	2	5 849,68 €	1	1 665,95 €			2	243,10 €
GRAY	4	11 127,35 €	1	1 902,47 €			2	408,67 €
HERIMONCOURT	4	4 296,80 €						
L'ISLE SUR LE DOUBS	2	6 721,98 €	1	1 312,22 €			1	295,90 €
LE RUSSEY	2	2 690,06 €					2	235,40 €
MAICHE	7	17 320,44 €	1	2 192,19 €			1	938,30 €
MONTBELIARD	42	100 921,39 €	18	17 264,62 €	1	3 620,56 €	13	5 784,34 €
MORTEAU	3	17 059,17 €	4	6 098,61 €			3	2 115,30 €
PONTARLIER	11	31 030,48 €	4	4 684,96 €	1	3 512,25 €	3	2 563,00 €
SELONCOURT	4	3 575,32 €					3	1 279,73 €
SOCHAUX	40	105 869,23 €	20	19 818,23 €			11	11 563,56 €
SAINTE-SUZANNE	7	18 973,27 €	3	2 664,20 €			4	1 686,23 €
VALENTIGNEY	15	38 630,64 €	5	5 182,34 €			6	2 835,86 €
VIEUX CHARMONT	3	3 668,58 €						
VILLERS LE LAC	2	9 893,91 €	2	1 915,18 €			2	211,20 €
VOUJEAUCOURT							1	642,40 €
	246	650 842,48 €	107	120 728,69 €	3	10 954,32 €	98	47 855,71 €

# LISTE DES DEPENSES D'ENTRETIEN COURANT PAR COMMUNES :

	HORS MULTISERVICES	MULTISERVICES	TOTAL
AIBRE	4 334,28 €	302,04 €	4 636,32 €
ARC-LES-GRAY	10 745,01 €	2 339,02 €	13 084,03 €
AUDINCOURT	50 450,23 €	9 253,65 €	59 703,88 €
BAUME-LES-DAMES	11 671,98 €	2 355,36 €	14 027,34 €
COLOMBIER-FONTAINE	12 814,16 €	1 441,88 €	14 256,04 €
DAMPIERRE-LES-BOIS	2 094,55 €	854,06 €	2 948,61 €
ETUPES	35 566,89 €	7 317,63 €	42 884,52 €
GRAND CHARMONT	11 824,35 €	1 754,31 €	13 578,66 €
GRAY	5 515,31 €	712,43 €	6 227,74 €
HERICOURT	3 476,26 €	376,99 €	3 853,25 €
ISLE-SUR-LE-DOUBS	4 171,87 €	1 033,68 €	5 205,55 €
LE RUSSEY	444,34 €	248,40 €	692,74 €
MAICHE	5 976,87 €	971,04 €	6 947,91 €
MONTBELIARD	73 377,19 €	10 629,97 €	84 007,16 €
MORTEAU	15 701,00 €	2 070,79 €	17 771,79 €
PONTARLIER	34 990,49 €	6 220,17 €	41 210,66 €
SELONCOURT	5 224,09 €	1 302,82 €	6 526,91 €
SOCHAUX	58 355,53 €	9 555,65 €	67 911,18 €
SAINTE-SUZANNE	5 208,68 €	1 850,41 €	7 059,09 €
VALENTIGNEY	34 881,31 €	7 234,96 €	42 116,27 €
VIEUX CHARMONT	5 630,35 €	543,72 €	6 174,07 €
VILLERS-LE-LAC	5 707,65 €	1 130,40 €	6 838,05 €
VOUJEAUCOURT	2 287,01 €	906,96 €	3 193,97 €
	<b>400 449,40 €</b>	<b>70 406,34 €</b>	<b>470 855,74 €</b>

## Aides pour les programmes déposés en 2018





## 2 – BILAN FINANCIER

### a) Compte de Résultat

En K Euros	31/12/2018	31/12/2017	Variation
Production vendue	16 382	16 454	- 72
Subventions d'exploitation	123	136	- 13
Autres produits	2 309	2 416	- 107
<b>Produits d'exploitation</b>	<b>18 814</b>	<b>19 006</b>	<b>- 192</b>
Achats non stockés	8	11	- 3
Charges externes	7 008	7 674	- 666
Impôts et taxes	1 582	1 578	4
Charges de personnel	2 632	2 770	- 138
Dotations amortissements et prov.	4 612	4 757	- 145
Autres charges	343	379	- 36
<b>Charges d'exploitation</b>	<b>16 185</b>	<b>17 169</b>	<b>- 984</b>
<b>Résultat d'exploitation</b>	<b>2 628</b>	<b>1 838</b>	<b>790</b>
Résultat financier	- 1 250	- 1 340	90
Résultat exceptionnel	129	393	- 264
Intéressement	23	66	- 43
Impôt Société		-	
<b>RESULTAT NET</b>	<b>1 484</b>	<b>823</b>	<b>661</b>

Au cours de l'exercice clos le 31 décembre 2018, le chiffre d'affaires d'Idéha s'est élevé à 16 381 988,61 € contre 16 453 696,33 € pour l'exercice précédent, soit une variation de - 0.44 %.

Les charges d'exploitation de l'exercice ont atteint au total 16 185 567,97 € contre 17 168 590,34 € pour l'exercice précédent, soit une variation de - 5.73 %.

Le résultat d'exploitation ressort pour l'exercice à 2 628 384,02 € contre 1 837 870,59 € pour l'exercice précédent, soit une variation de 43,01 %.

Le résultat de l'exercice clos le 31 décembre 2018 se solde par un bénéfice de 1 484 399,22 € contre 823 612,11 € pour l'exercice précédent, soit une variation de 80,23 %.

Il n'y a aucune distribution de dividende.

### b) Bilan

En K Euros	31/12/2018	31/12/2017	En K Euros	31/12/2018	31/12/2017
<b>Actif immobilisé</b>	<b>129 392</b>	<b>125 006</b>	<b>Fonds propres</b>	<b>33 417</b>	<b>31 753</b>
Immobilisations incorporelles	17	25	Capital et Réserves	15 910	15 087
Immobilisations corporelles	129 341	124 947	Résultat	1 484	823
Immobilisations financières	34	34	Provisions réglementées		
			Subventions d'investissement	16 023	15 843
<b>Actif circulant</b>	<b>10 602</b>	<b>14 034</b>	<b>Provisions pour R&amp;C</b>	<b>2 389</b>	<b>2 747</b>
Stock	0	0	<b>Dettes</b>	<b>104 188</b>	<b>104 540</b>
Créances clients	789	793	Emprunts et dettes	98 889	98 467
Autres créances	3 397	3 305	Concours bancaires		
Avances et acomptes	2	2	Dettes fournisseurs	886	1 044
Valeurs mobilières de placement	0	0	Dettes fiscales et sociales	1 534	1 691
Trésorerie	6 127	9 532	Autres dettes	2 879	3 338
Charges constatées d'avance	287	402			
<b>TOTAL ACTIF</b>	<b>139 994</b>	<b>139 040</b>	<b>TOTAL PASSIF</b>	<b>139 994</b>	<b>139 040</b>

Compte tenu de l'affectation du résultat, les capitaux propres de la Société sont de **33 416 680,34 €**.

### 3 - ENGAGEMENTS DU SYNDICAT INTERCOMMUNAL DE L'UNION

Capital souscrit : 1 163 250 €, soit 7 755 actions de 150 €.  
 Garanties d'emprunts : néant.  
 Subventions accordées : néant.  
 Acquisitions et cessions immobilières : néant.

### 4 - APPORT A LA COLLECTIVITE

Idéha n'a pas distribué de dividende en 2018.

Du point de vue qualitatif, Idéha a réalisé sur les communes de :

- Audincourt « Résidence Mario Capra », 9 logements mis en location le 1<sup>er</sup> juillet 2018,
- Montbéliard, 4 Passerelle Aimé Césaire, mis en location le 1<sup>er</sup> juillet 2018,
- Etupes « Schweitzer », 16 logements mis en location le 1<sup>er</sup> novembre 2018.

#### a) Conseil d'Administration

Nombre de réunions du Conseil d'Administration en 2018 : 5

On relève la présence de :

- M. DEFRASNE : 3
- M. FRAISSE : 4
- Mme MARBOEUF : 4
- M. PASSIER : 4
- M. TOULOT : 5
- Mme VARESCHARD : 1
- Mme VOIDEY : 3

Dates	Questions soumises à l'approbation du Conseil d'Administration	Nombre de voix		
		Pour	Contre	Abstention
28 février	Indemnité du Président du Conseil d'Administration pour l'année 2018	4	0	0
	Aménagement de la dette CDC : autorisation d'emprunt.	5	0	0
	Projet de fusion Idéha/SAIEMB Logement : évaluation financière, gouvernance, études d'accompagnement à la fusion.	5	0	0
	VOUJEAUCOURT « Le Moulin », réhabilitation de 20 logements, demande d'autorisation d'investissement et d'emprunts.	4	0	1
	VOUJEAUCOURT « Le Moulin », 9 à 13 : démolition : plan de financement.	5	0	0
	VALENTIGNEY « Pézole » : présentation du projet urbain, autorisation de lancer les études.	5	0	0
	LEVIER, 16 rue de Besançon : autorisation d'acquisition du foncier sous compromis	5	0	0
	PONTARLIER « Toulombief » : vente d'une bande de terrain.	5	0	0
26 avril	Examen et arrêté des comptes de l'exercice clos le 31 décembre 2017.	5	0	0
	Proposition d'affectation du résultat.	5	0	0
	Projet de rapport de gestion et de rapport sur le gouvernement d'entreprise	5	0	0
	Projet de résolutions à l'Assemblée Générale Ordinaire	5	0	0
	Convocation de l'Assemblée Générale Ordinaire : ordre du jour.	5	0	0
21 juin	PONTARLIER, Ilot Saint-Pierre, résidence pour personnes âgées : autorisation de signer un bail emphytéotique.	4	0	0
	Délégations complémentaires au Directeur.	4	0	0

8 nov.	Aménagement de la dette C.D.C. : avenants aux contrats de prêts.	5	0	0
	VALENTIGNEY « Pézole », 11 à 15 rue Gabriel Fauré, réhabilitation de 40 logements : autorisation d'investissement et d'emprunts.	5	0	0
	Vente d'un terrain à Etupes, 5 rue Odessa.	5	0	0
	Elections des représentants des locataires au Conseil d'Administration d'Idéha.	5	0	0
	La Loi ELAN : avancement des négociations.	4	0	0
	Augmentation des loyers au 1 <sup>er</sup> janvier 2019.	4	0	0
13 déc.	ETUPES, La Montagne « Bourgogne-Anjou-Champagne » 2 à 12 place du 8 Mai, réhabilitation de 55 logements : demande d'autorisation d'investissement et d'emprunts.	5	0	0
	AUDINCOURT « Messagier » : rétrocession de terrain.	5	0	0
	VALENTIGNEY « La Novie » : cession de terrain entre la Ville et Idéha.	5	0	0

### **b) Commissions d'Appels d'Offres**

Sont membres :

- M. TOULOT, titulaire,
- M. FRAISSE, titulaire, Mme MARBOEUF, suppléante,
- Mme VOIDEY, suppléante de M. CHARLET (représentant l'Assemblée Spéciale).

Nombre de réunions en 2018 : 7

On relève la présence de :

- M. TOULOT : 4
- M. FRAISSE : 2
- Mme VOIDEY : 2
- Mme MARBOEUF : 1

La Commission a eu à traiter des appels d'offres suivants :

- 19 avril : Marché d'entretien et de nettoyage des parties communes d'immeubles 2018/2021.
- 25 avril : Valentigney « Pézole », bâtiments K et L, réhabilitation de 40 logements.
- 7 juin : Contrat de location, d'entretien et de relève des compteurs EF/EC.  
Mission de repérage amiante et diagnostics immobiliers 2018-2022.
- 16 juillet : Etupes, place du 8 mai, réhabilitation de 55 logements.
- 13 septembre : Morteau « Pertusier », réhabilitation de 9 logements.
- 25 octobre : Sochaux « Evoironnes », 1-3-5-7-9-11 rue Victor Hugo et 1-3 rue de la Plage, réhabilitation de 64 logements.

### **c) Commissions d'Attribution Logements :**

Sont membres :

- M. TOULOT, titulaire, avec Mme VOIDEY pour suppléante,
- M. FRAISSE, titulaire.


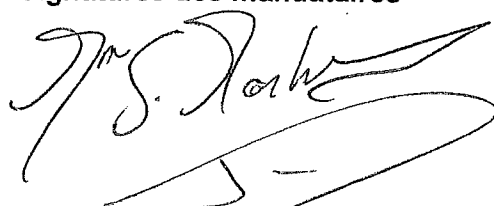
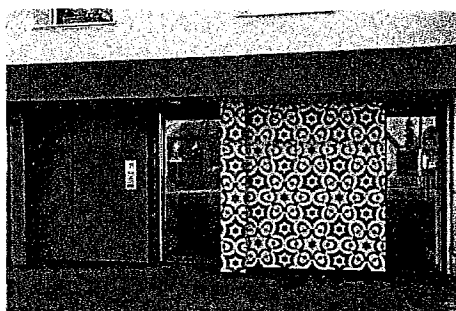
Nombre de réunions en 2018 : 47 réunions pour le Doubs et 26 pour la Haute-Saône.

On relève la présence de :

	CAL du Doubs (47 réunions)	CAL de Haute-Saône (26 réunions)
M. TOULOT	37	22
M. FRAISSE	37	17

Sur les 814 dossiers présentés, 471 entrées ont eu lieu et 689 dossiers ont été attribués (rang 1, rang 2...).

### Signatures des mandataires

### LISTE DES MEMBRES DU SYNDICAT INTERCOMMUNAL DE L'UNION

(29 communes)

avec le nombre de logements

AIBRE (15) – ALLENJOIE – ARC LES GRAY (103) AUDINCOURT (389)  
 BAUME-LES-DAMES (108) – BAVANS – COLOMBIER FONTAINE (59)  
 DAMPIERRE LES BOIS (28) - ETUPES (275)  
 GRAND-CHARMONT (77) – GRAY (30) - HERICOURT (14)  
 LE RUSSEY (9) – L'ISLE-SUR-LE-DOUBS (58)  
 MAICHE (56) - MONTBELIARD (407) – MONTBENOIT – MORTEAU (91)  
 ORCHAMPS VENNES - ORNANS – PONTARLIER (206) - PONT DE ROIDE  
 SAINTE-SUZANNE (73) – SELONCOURT (62) – SOCHAUX (565)  
 VALENTIGNEY (355) – VIEUX-CHARMONT (27) – VILLERS LE LAC (47) – VOUEAUCOURT (76)

